

شرکت بهسامان صنعت

نماینده انحصاری storaenso فنلاند در ایران



storaenso

STORA ENSO THERMO WOOD
Environmentally friendly choice



Stora Enso ThermoWood

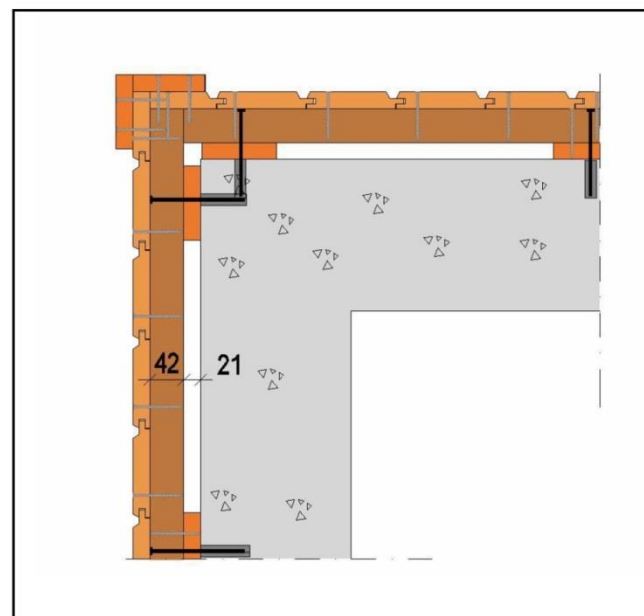
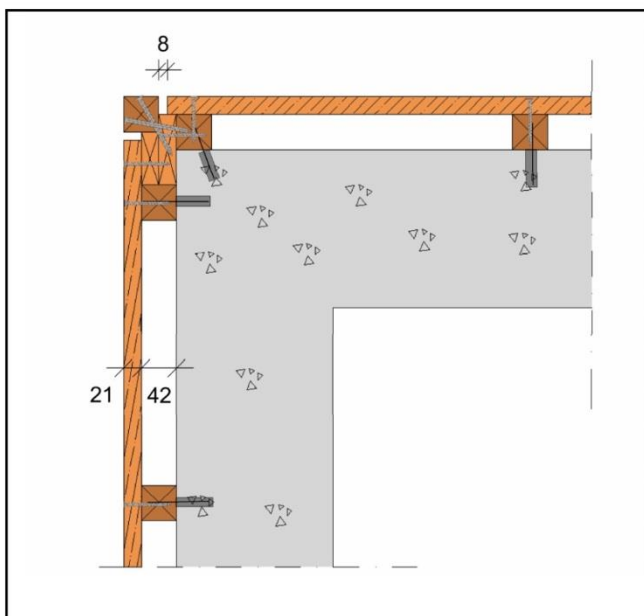
چوب ترموود نما و کف



Stora Enso ThermoWood

روش نصب ترمووود :

چوبهای ترمو روی زیر سازی انجام شده (فلزی یا چوبی) با اتصالاتی همچون پیچ یا میخ ضد زنگ نصب که و نیاز است تا از مصالح ساختمانی فاصله داشته و همچنین گردش هوا در اطراف ترمووود نیز ضروری می باشد. در نصب زیر سازی رعایت فاصله ۶۰ تا ۸۰ سانتی متری برای نمای ساختمان و ۵۰ تا ۶۰ سانتی متری رابرای دکینگ ضروری می باشد

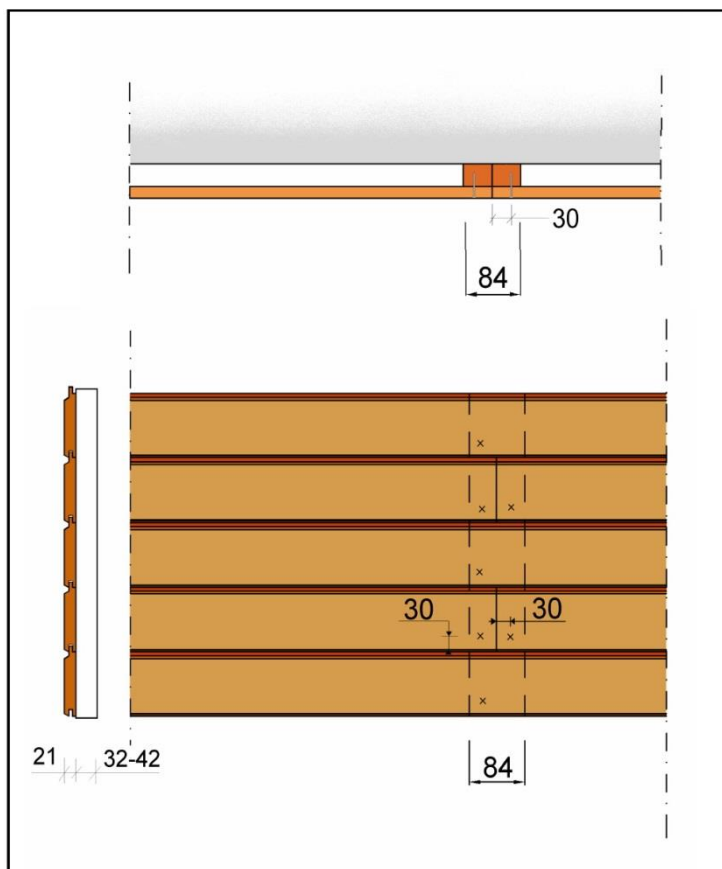




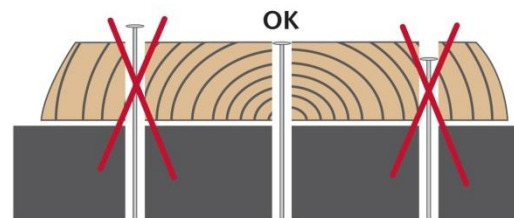
Stora Enso ThermoWood

نکات کلی :

- به منظور بالا بردن کیفیت نصب و همچنین سرعت انجام کار، شروع عملیات نصب می بایست به عنوان یکی از آخرین کارهای ساختمانی انجام شود.
- قبل از شروع هر عملیات زیرسازی مطمئن شوید که سطح زیرین کار در هر دو جهت عمودی بالا به پایین و عرضی چپ به راست تراز باشند.
- چوب ها را قبل از شروع عملیات نصب مطابق با نقشه ها برش داده و عملیات رنگ کاری مطابق با دستور العمل مربوطه بر روی تمامی وجوه چوب اعمال گردد.
- سطح زیرسازی باید به نحوی بر روی سطح زیرین نصب گردد که توان تحمل حداقل ۱۰ کیلوگرم بار بر متر مربع در چوب های سوزنی برگ و حدود ۲۰ کیلوگرم در متر مربع برای چوب های پهن برگ را داشته باشد.
- ضخامت مورد نیاز سیمان به عنوان یک سطح تراز پشت زیرسازی چوبی ترمو حداقل ۳ سانتیمتر باشد.
- زیرسازی آهنی می بایست تا حد ممکن سبک اجرا شود. بهتر است از اتصال بدنه های غیر مرتبط به هم پرهیز شود. همچنین برای تمامی برگشت های بالای ۲۰ سانتیمتر آهن کشی لازم است.
- وسط تا وسط آهنکشی قوطی ۴۰×۴۰ میلیمتر سطح زیرین زیرسازی می بایست ۵۰ سانتیمتر باشد.
- فاصله وسط تا وسط چوبهای زیرسازی در نما باید ۶۰ سانتیمتر و در کفپوش بیرونی یا دکنینگ ۵۰ سانتیمتر باشد.



- فواصل پیچ های چوب زیرسازی ترمو از کله چوب تا وسط اولین پیچ بین ۴ تا ۶ سانتیمتر باشد.
- پیچ برای نصب زیرسازی چوبی ترمو به سیمان، باید از جنس گالوانیزه یا استیل به همراه رول پلاک با طول حداقل ۶ سانتیمتر و با گام چوب باشد.
- پیچ برای نصب زیرسازی چوبی به آهن، باید از جنس گالوانیزه یا استیل با طول حداقل ۶ سانتیمتر باشد.
- پیچ برای نصب چوب های نمای لووری روی زیرسازی چوبی باید از جنس گالوانیزه یا استیل با طول حداقل ۷ سانتیمتر و با گام چوب باشد،
- پیچ از روی نمای لوور تنها برای چوب های با ضخامت کمتر از ۵ سانتیمتر توصیه می گردد. برای ضخامت بیشتر می بایست از نبشی مخصوص استفاده شده و یا از پشت پیچ نشوند



Recommended nail head penetration when fixing ThermoWood cladding



پیچ نمودن چوب ترمو مستقیم بر روی فلز به هیچ عنوان توصیه نمی گردد. تنها در مواردی که استفاده از چوب زیرسازی موجب برهم زدن نمای ساختمان می شود مثلا نرده های جلوی تراس ها، می توان با استفاده از نبشی L شکل یا L شکل مخصوص که فضای مورد نیاز چوب را برای متورم شدن و جابجایی فراهم می کند چوب را مستقیما روی فلز نصب کرد. قطعات می بایست از جنس استیل یا آلومینیوم گالوانیزه مرغوب بوده و حداقل از تمامی سطوح چوب به اندازه ۱ تا ۲ میلیمتر فاصله داشته باشد. برای مهار چوب در نبشی حتما از پیچ و مهره استیل یا گالوانیزه استفاده گردد. این مورد در رابطه با نمای لوور هم صادق است.

در هر اتصال، نصب ۲ پیچ به صورت متقارن از چوب نما به چوب زیرسازی توصیه می گردد،

رنگ برای زیرسازی چوب ترمو لازم نیست. هر چند که زیرسازی چوبی غیر ترمو توصیه نمی شود ولی در صورت استفاده برای دوام بیشتر رنگ شود. در موارد معدودی که لازم است سطح با زیرسازی چوبی تراز شود حتما از قطعات ضد آب مانند چوب ترمو استفاده کنید. به هیچ وجه از قطعات فیبری یا کاغذ و مقوا استفاده نکنید.

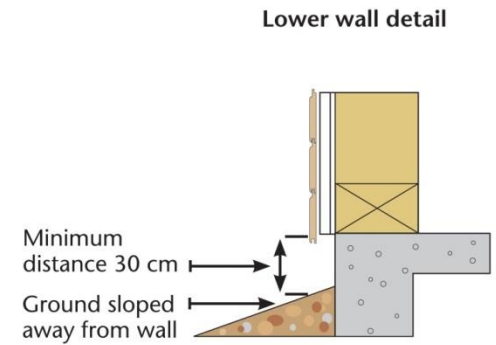
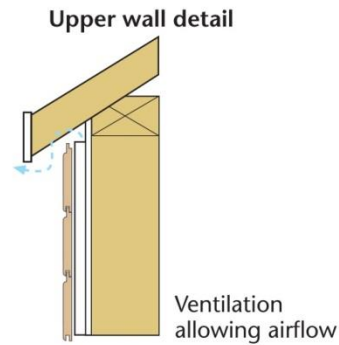
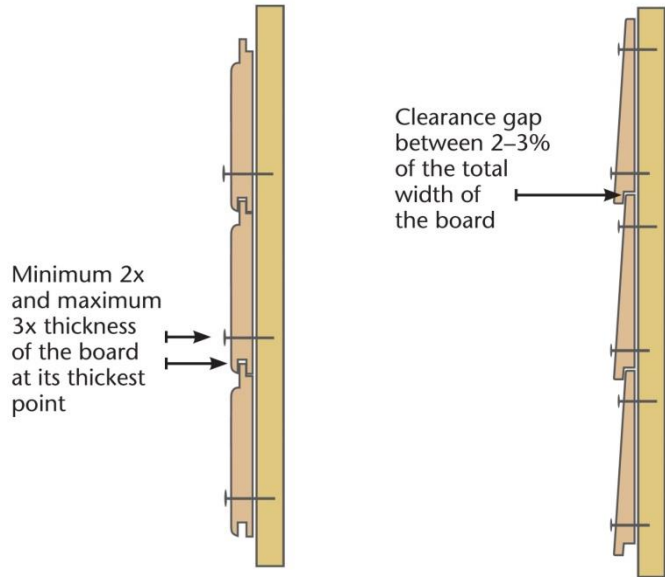
چوب در مرحله اول سعی می کند در درازا افزایش طول پیدا کند و اگر نتوانست، در عرض می تابد. لازم است که مطمئن شوید چوب ها، فضای مورد نیاز برای بازی در طول را داشته باشند. به عبارت دیگر در انتهای کار حداقل ۱ سانتیمتر فاصله با دیوار داشته باشند. این موضوع برای درب های پارکینگ که طول چوب کوتاهتری دارند می تواند به ۳ میلیمتر از هر طرف کاهش یابد.

فاصله الوارهای نما از یکدیگر در فصول بهار و پاییز حدود ۵ میلیمتر، فصل تابستان ۷ میلیمتر و در فصل زمستان حدود ۳ میلیمتر باشد



Stora Enso ThermoWood

4.2 Top and bottom of wall design



4.3 External corner design

